

Инструкция по монтажу системы видеонаблюдения AVR



г. Санкт-Петербург
WWW.INFOTEH.RU

Монтажный комплект

Для установки системы видеонаблюдения вам понадобится:

1. Видеорегистратор AVR.
2. Видеокамеры AVC.

Дополнительное оборудование, которое необходимо приобрести для комплекта видеонаблюдения:

1. Комплект кабелей (для передачи видеосигнала и электропитания оборудования).
2. Держатель предохранителя, предохранитель.
3. Кронштейны для видеокамеры (опционально).
4. Виброопоры (опционально).
5. Микрофон (опционально).
6. Крепеж и расходные материалы.

Монтаж системы видеонаблюдения

Любой транспорт, а в особенности общественный, входит в группу повышенного риска. Для контроля действий водителя и разбора нештатных ситуаций посредством анализа видеоматериалов в салоне транспортного средства целесообразно установка системы видеонаблюдения. Видеорегистратор AVR позволяет сохранить длительный архив с частотой кадров, достаточной для детального разбора событий, а возможность использования 4-х, 8-и или 16-и видеокамер позволяет осуществлять видеонаблюдение, охватывающее весь салон и обстановку вокруг транспортного средства.

Прокладка кабеля

Кабели, соединяющие видеокамеры и видеорегистратор, прокладываются под панелями транспортного средства для того, чтобы их не было видно. Для этого необходимо уметь частично или полностью снимать/отгибать обшивку (панели) транспортного средства для прокладки кабеля. При необходимости, возможна наружная прокладка в кабель-каналах.

Для прокладки кабеля до видеокамер, находящихся на значительном удалении от видеорегистратора, может возникнуть необходимость соединять между собой 2 и более кабелей-переходников для создания более длинного кабеля. Переходники должны иметь соединение с накручивающейся гайкой. Такое соединение переходников обеспечивает надежность, и не позволит отключиться при тряске и вибрациях.

Монтаж видеокамер

Место крепления видеокамер

Видеокамеры системы видеонаблюдения, например, для 4-х канальной, рекомендуется крепить в следующих местах:

- левая стойка лобового стекла, торпеда перед водителем (передний обзор – то, что видит водитель);
- потолок в кабине, правая стойка лобового стекла, торпеда справа (направлена внутрь кабины – для фиксации обстановки в кабине);
- полотно в салоне, его передняя часть (направлена в салон – для фиксации обстановки в салоне);
- полотно в салоне, задняя часть (направлена в салон – для фиксации обстановки в салоне).

Электропитание видеокамер осуществляется от видеорегистратора (дополнительный разъем +12В) по проводам сечением не менее 0,75 мм². На дополнительном разъеме +12В видеорегистратора имеется 2 провода:

- красный (напряжение +12В);
- синий (общий).

Видеокамеры крепятся с помощью шурупов, саморезов или винтов, в зависимости от выбранного Вами способа крепежа, на заранее определенные места. Расположите видеокамеры на поверхности для крепления, задайте им необходимый ракурс наблюдения, зафиксируйте их.

***Примечание:** При необходимости, в местах крепления видеокамер устанавливаются специальные кронштейны.*

Видеокамеры можно разместить в других местах (кроме видеокамер системы учета пассажиропотока), если требования, предъявляемые в конкретно вашей организации, отличаются от тех, что рассматриваются в инструкции. Требования в разных регионах могут отличаться как по количеству видеокамер, так и по месту их расположения. Здесь рассматривается один из самых оптимальных вариантов.

Монтаж видеокамер при использовании системы учета пассажиропотока

- Видеокамеры устанавливаются над дверьми строго над точкой пересечения диагоналей воображаемого прямоугольника, условно точка А (см. рис. 1-2);
- Видеокамеры должны смотреть четко вниз под углом 90⁰, не должно быть никаких поворотов вправо или влево, т.е. расстояние от точки А до границ изображения справа и слева должно быть примерно одинаковым (см. рис. 3-4);
- На изображении нижняя граница двери должна быть параллельна верхней и нижней границам изображения (см. рис. 5-6);

- Дверь должна располагаться в верхней части изображения;

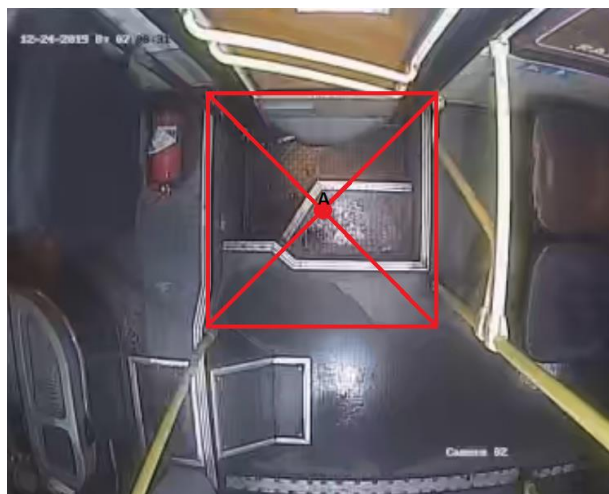


Рисунок 1 – положение камеры над дверью

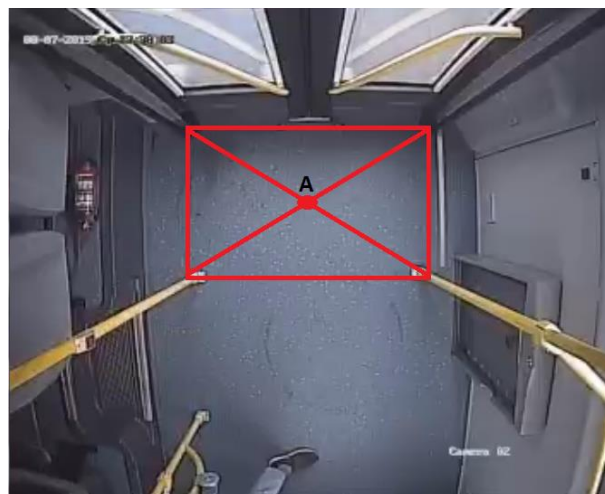


Рисунок 2 – положение камеры над дверью



Рисунок 3 – положение камеры над дверью

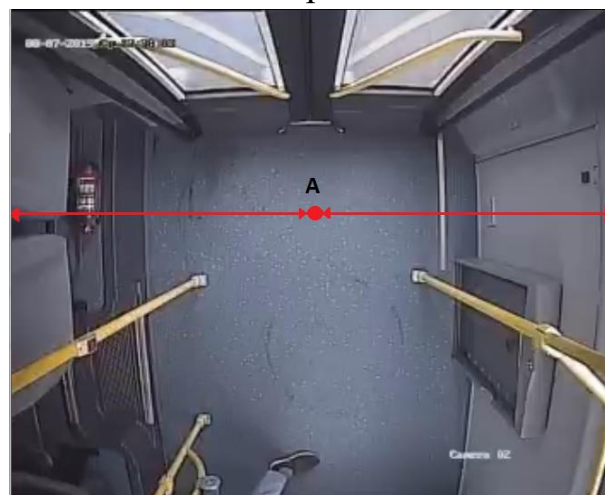


Рисунок 4 – положение камеры над дверью



Рисунок 5 – положение камеры над дверью



Рисунок 6 – положение камеры над дверью

Настройка видеозаписи.

- Видеорегистратор должен записывать видео с видеокамер подсчета пассажиров в режиме CIF - 352x288 с «высоким» или «отличным» качеством, скорость записи 25 кадр/сек;
- В видеокамере не должно быть ИК подсветки.

Монтаж видеорегистратора

Видеорегистратор нужно расположить в кабине водителя на задней панели за сиденьем, под сиденьем и т.д.

Электропитание к регистратору подходит по кабелю сечением не менее 1,0мм². На разъеме питания регистратора имеется 3 провода:

- желтый (основное питание +12В или 24В),
- коричневый (управление от замка зажигания),
- черный (общий).

Желтый провод необходимо соединять с основным питанием (с аккумулятором) через предохранитель.

***Примечание:** напряжение питания регистратора может быть 12, 24, 75 V DC, что позволяет устанавливать его на различную технику с разным напряжением бортовой сети.*

Черный провод соединяется с массой транспортного средства либо с общим проводом бортовой сети электропитания.

Коричневый провод — управляющий провод, при подаче на который напряжение +12В (24В) включает регистратор, а при отсутствии питания на нем выключает видеорегистратор.

***Примечание:** Рекомендуется подключать коричневый провод к замку зажигания (к проводу, на котором при повороте ключа появляется напряжение). При таком подключении видеорегистратор будет включаться при включении замка зажигания, и выключаться при его выключении.*

Допускается подключение коричневого провода через кнопки, тумблеры к источнику питания, при включении тумблера регистратор включится, при выключении — выключится.

Также допускается подключение коричневого провода к основному питанию вместе с желтым.

Внимание! Если не подключить коричневый провод разъема питания видеорегистратор не включится.

Монтаж микрофона

Микрофон рекомендуется крепить в кабине водителя для фиксации разговоров и шумового фона.

Рекомендуется использовать активный микрофон с АРУ.

Выход микрофона подключается к RCA входу видеорегистратора. Электропитание микрофона осуществляется по проводам сечением не менее 0,5 мм² от дополнительного разъема +12В видеорегистратора.

***Примечание:** Видеорегистраторы, в зависимости от модели, поддерживают от 1-го до 16-ти линейных аудиовходов RCA, к которым можно подключить любые источники аудиосигнала с линейным выходом.*

Микрофоны можно разместить в других местах, если требования, предъявляемые в конкретно вашей организации, отличаются от тех, что рассматриваются в инструкции. Требования в разных регионах могут отличаться как по количеству микрофонов, так и по месту их расположения. Здесь рассматривается один из самых оптимальных вариантов.

Внимание! В салоне транспортного средства обязательно извещение пассажиров о том, что производится аудио- и видеонаблюдение в силу п.3 ст.12 Закона РФ от 11 марта 1992 г. № 2487-1 «О частной детективной и охранной деятельности в Российской Федерации». Для выполнения такого требования достаточно установить хорошо читаемые таблички в наиболее видимых для пассажиров местах.